

Horský výstup na Broumovské stěny - Broumovsko

Napsal uživatel Ing. Stanislav Stařík
Sobota, 20 Říjen 2018 04:43



Po předchozím tipu na nenáročný podzimní rodinný výlet se tentokrát opět pokusíme potěšit sportovněji laděné geoturisty a nabídneme jim trasu, na které si mohou prověřit svoji fyzickou kondici, a po absolvované horské túře si dosyta užít příjemných pocitů ze zvládnutého sportovního výkonu a čerstvých mírně adrenalinových zážitků i nových přírodních objevů.

{jathumbnail off}

Na túru se vydáme přímo z Mírového náměstí v Broumově a po zdolání necelých 19 km se na stejné místo vrátíme nejdříve za 7 hodin. Svaly, nejen dolních končetin, si připravíme na zdolání celkového převýšení kolem 700 výškových metrů. Nádherné výhledy z řady přírodních skalních vyhlídek na obě strany kuesty Broumovských stěn a tajemné průchody mezi pískovcovými skalami nejneuvěřitelnějších tvarů ovšem rozhodně budou stát za vydanou energii. Ale teď už se rychle vydejme na cestu, ať neztrácíme čas!

Než se z broumovského Mírového náměstí vydáme po zelené turistické značce přes Malé náměstí směrem na Křinice, můžeme si na něm prohlédnout umělecky provedenou kovovou kašnu s chrličí, a bohatě zdobený barokní Mariánský sloup z roku 1706, zhotovený z různých druhů zdejších pískovců. Na Malém náměstí budeme míjet druhou menší kovovou kašnu a pískovcovou sochu sv. Floriána. Cestou po městské dlažbě je také zajímavé si všimnout různých druhů kamene, z nichž jsou dlažební kostky vyrobeny. Ve velké míře jsou zde použity větší dlažební kostky z pevných, často narůžověle skvrnitých vulkanických hornin, nazývaných ignimbrity, které se těžily a zpracovávaly v nedalekých Hynčicích. Při průchodu kolem prodejny Penny Market stojí za povšimnutí i nad parkovištěm se tyčící výrazně červená skalní stěna geologické lokality Pod hradbami, představující jednu z typických prvohorních – permských usazených hornin, vyplňujících dno Broumovské kotliny.

Dále budeme procházet kolem dřevěného hřbitovního kostela Panny Marie, jedné z nejstarších dřevěných sakrálních staveb ve Střední Evropě, s množstvím zajímavých kamenných náhrobních plastik z místního pískovce. Po zelené turistické značce projdeme dále rovinou Broumovské kotliny mezi poli, specificky dočervena zbarvenými zvětralými permskými, převážně jílovitými horninami, až k úpatí prudkého úbočí kuesty – asymetrického horského

Horský výstup na Broumovské stěny - Broumovsko

Napsal uživatel Ing. Stanislav Stařík
Sobota, 20 Říjen 2018 04:43

hřbetu Broumovských stěn. Cestou v otevřené krajině můžeme vnímat výrazné odlišnosti geomorfologie – reliéfu krajiny sedimentárního původu – pískovců Broumovských stěn a členitého hřebene vulkanických Javořích hor.

Zelená značka nás vyvede dál do zalesněného úbočí na žlutou značku na rozcestí pod Zaječí roklí. Po této žluté značce vystoupáme mezi skalami Zaječí rokly až na vrcholovou plošinu kuesty - na rozcestí Nad Slavným. Zde se pokocháme výhledy na mísovitou proláklinu Polické křídové pánve se stolovým vrchem Ostaš uprostřed, a následně se napojíme na červeně značenou cestu směrem na Hvězdu. Tato hřebenovka je nejstarší značenou turistickou cestou na Broumovsku, vybudovanou už v roce 1888. Vede z Hejšoviny na Hvězdu a na naší trase budeme potkávat původní značky vytesané do skal a kamenů při cestě. Nejbližší tuto značku najdeme na skalce u prvních kamenných hřibů po necelém půl kilometru cesty od rozcestí.

Rychle se zaběhneme podívat na nejznámější slavenké kamenné hřiby na slepé červené odbočce k vyhlídce na skalní útvar Čertova tchyně, a budeme pokračovat dál po červené kolem vytesané staré turistické značky "U Beránka" na rozcestí U Ovčina. Odsud se zarostlou roklí vydáme po žluté značce vzhůru na samou hranu Broumovských stěn – na vyhlídku Ovčín (nebo též Modrý kámen) s úžasným výhledem do Broumovské kotliny. Z vyhlídky sestoupíme zpět na rozcestí "Ovčín-odbočka k vyhlídce" a odtud se přes rozcestí Nad Hájkovou roklí vrátíme zpět na červeně značenou cestu "Z Hejšoviny na Hvězdu". Touto tzv. Strážní stezkou se dostaneme přes několik menších skalních roklí na rozcestí Nad Roklí ke skalnímu útvaru Pánova věž, kde si můžeme prohlédnout pěknou ukázkou selektivního zvětvování arkózovitých turonských pískovců podle vrstevnatosti a úklonu vrstev těchto křídových usazenin (sedimentů) směrem ke středu Polické pánve, jejíž ostrý okraj Broumovské stěny tvoří.

Dál budeme pokračovat po červené na skalní vyhlídku Supí koš (Supí hnízdo), ze které je jeden z nejzajímavějších bočních pohledů na kuesty hřebene Broumovských stěn s vrcholy Modrý kámen, Velká kupa a Koruna na pozadí polských Stolových hor. Z následující vyhlídky Skalní divadlo, na kterou se dostaneme přes rozcestí Nad Kovářovou roklí, se nám otevře nádherný výhled do nejhlubší a snad i nejdivočejší rokly Broumovských stěn - Kovářovy rokly s plochými pískovcovými věžemi a stěnami až 60 metrů vysokými. A od Skalního divadla je to už jen kousek, přes vyhlídkové místo u skalního útvaru Kočka, k vyhlášené turistické chatě Hvězda a barokní kapli sv. Panny Marie Sněžné, kde ukončíme náročnou hřebenovou túru a můžeme si dopřát i toužebného občertvení (v případě návštěvy v čase otvírací doby).

Po dostatečném odpočinku se vrhneme do strmého sestupu po červené turistické značce tzv. Jiráskovou cestou kolem lesní barokní kaple Panny Marie Hvězdy jitřní k restauraci Amerika. Asi 200 m nad restaurací můžeme v lese nalézt zarůstající starou pískovnu, v níž se pro místní

Horský výstup na Broumovské stěny - Broumovsko

Napsal uživatel Ing. Stanislav Stařík
Sobota, 20 Říjen 2018 04:43

potřebu těžil písek na nevelkém výchozu rozpadavých světlých triasových pískovců, které se v relativně malých mocnostech uložily jako písčité říční sedimenty na počátku druhohor na červené permské lagunní usazeniny a následně byly, po zaplavení oblasti české tabule druhohorním křídovým mořem, překryty mocnými mořskými písčnými sedimenty, z nichž rozpuštěním a erozí vznikla současná skalní města.

Od Ameriky pak už pohodlně dojdeme červeně značenou Jiráskovou cestou, lemovanou spoustou zajímavých pískovcových křížů z různých dob, kolem broumovského kostela sv. Petra a sv. Pavla zpět na výchozí Mírové náměstí. Před definitivním návratem domů se pak můžeme ještě občerstvit či nasytit třeba v klášterní Restauraci U tří růží s originálním menu a jedinečnou atmosférou, která Vám podbarví zážitky z právě absolvovaného geoturistického výletu, a třeba i dodá inspiraci k dalším objevitelským výpravám do Národního geoparku Broumovsko.

Více si můžete o zmíněných i dalších zajímavých lokalitách Národního Geoparku Broumovsko přečíst na: www.geopark.broumovsko.cz.

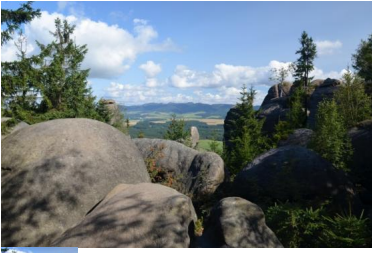
Foto: Stanislav Stařík



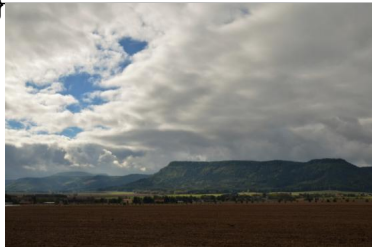
.pagenavbar{z-index: 0;}

Horský výstup na Broumovské stěny - Broumovsko

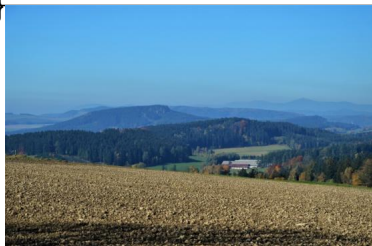
Napsal uživatel Ing. Stanislav Stařík
Sobota, 20 Říjen 2018 04:43



[.pageNavBar\(zk;index: 0;}](#)



[.pageNavBar\(zk;index: 0;}](#)



Horský výstup na Broumovské stěny - Broumovsko

Napsal uživatel Ing. Stanislav Stařík
Sobota, 20 Říjen 2018 04:43



[.page.navbar.z](#) index: 0;}



[.page.navbar.z](#) index: 0;}



Horský výstup na Broumovské stěny - Broumovsko

Napsal uživatel Ing. Stanislav Stařík
Sobota, 20 Říjen 2018 04:43

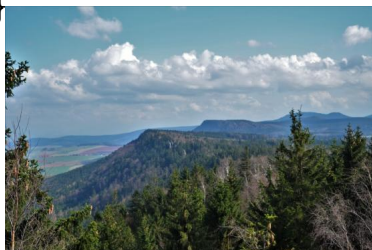
[.page.navbar\(zk index: 0;}](#)



[.page.navbar\(zk index: 0;}](#)



[.page.navbar\(zk index: 0;}](#)



Horský výstup na Broumovské stěny - Broumovsko

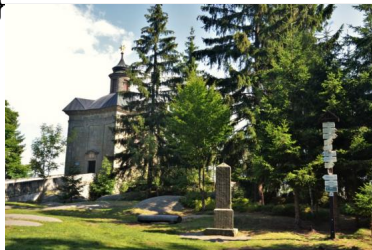
Napsal uživatel Ing. Stanislav Stařík
Sobota, 20 Říjen 2018 04:43



[.page.navbar.z](#) index: 0;}



[.page.navbar.z](#) index: 0;}



Horský výstup na Broumovské stěny - Broumovsko

Napsal uživatel Ing. Stanislav Stařík
Sobota, 20 Říjen 2018 04:43



[zpět na článek](#)