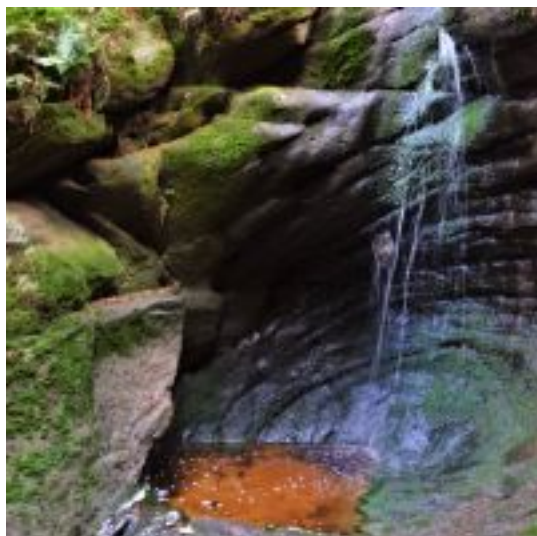


Od Suchodolské Niagáry Kovářovou roklí na Modrý kámen - Broumovsko

Napsal uživatel Ing. Stanislav Stařík
Neděle, 09 Zář 2018 04:05



A máme tu další tip na geologicky zaměřený výlet po zajímavostech Národního Geoparku Broumovsko. Tentokrát si uděláme méně náročný podzimní okruh roklemi a skalami Polických stěn, představujících vlastně skalní pískovcové útvary jihozápadních svahů kuesty Broumovských stěn. Budeme si všímat hlavně geomorfologie – tvarů zdejší krajiny a skal, způsobů zvětrávání zdejších pískovců a dalších souvisejících přírodních zajímavostí.

{jathumbnail off}

Na dnešní relativně kratší trase ujdeme zhruba 9 km a zdoláme celkové převýšení něco málo přes 500 výškových metrů. S ohledem na vlhký skalnatý a místy možná i mokrý podmáčený terén, kterým naše trasa povede, rozhodně doporučuji pevnější pohodlnou trekovou obuv.

Výchozím a cílovým bodem pro nás dnes bude turistické rozcestí v nejhornějším konci obce Suchý Důl, nacházející se ani ne 50 m za posledními chalupami v ústí Hájkovy rokly do horní části údolí potoka Ledhujky. Předtím než z tohoto rozcestí vyrazíme po modře značené turistické cestě směrem ke Kovářově rokli, zajdeme asi 100 metrů do samotného skalnatého ústí Hájkovy rokly k asi nejznámějšímu vodopádu Broumovských stěn – Suchodolské Niagáře, která svými dvěma zajímavě modelovanými pískovcovými stupni rokli neprůchodně uzavírá. Jedním ze stupňů je široký "kamenný hrnec" s malým miskovitým jezírkem, vzniklý v pískovcovém podloží působením dopadající vody, mrazu a občasných silnějších dešťových přívalů. V zimě se zde tvoří krásné ledové závoje a krápníky, lehce probarvené narezlou vodou z rašelinných mokřin v horních částech Hájkovy rokly.

U výchozího rozcestí si všímaví milovníci přírody všimnou také stop po malém starém pískovcovém lomu, dnes zcela zarostlém vzrostlými stromy. Umný způsob ruční těžby je patrný na kolmých rovných stěnách skalnatého úbočí. Po zmíněné modré značce pak projdeme tzv.

Od Suchodolské Niagáry Kovářovou roklí na Modrý kámen - Broumovsko

Napsal uživatel Ing. Stanislav Stařík
Neděle, 09 Zář 2018 04:05

Linhartovou cestou asi 2 km na rozcestí Pod Kovářovou roklí, odkud se vydáme po červené značce Jiráskovou cestou přímo do Kovářovy rokly. Na písčitém dnu Hlavňovského potoka si zde v některých místech můžeme všimnout vlnitých čeřin, které pak v některých pískovcích můžeme nalézt zachovalé po zpevnění původního usazeného písčitého materiálu. Dno Kovářovy rokly představují místy poměrně mohutné akumulace zřícených pískovcových bloků, tvořící různé více či méně viditelné pseudokrasové prostory, jako například Mariánskou jeskyni, ke které se dostaneme krátkou značenou odbočkou, nebo výše v rokli jeskyni Kovárna. Formování pseudokrasových prostor zde významně napomáhají také občasné přívalové deště. V horních partiích rokly narazíme na podmáčené rašelinné dno, tvořící specifický biotop mezi až 50 metrů vysokými skalními stěnami a věžemi.

Po výstupu z Kovářovy rokly na hlavní hřeben Broumovských stěn určitě zajdeme na nedalekou vyhlídku Skalní divadlo, odkud se pokocháme krásným výhledem do Kovářova rokly z nadhledu a okolní impozantní ploché pískovcové stěny, vzniklé postupnou denudací (odnosem materiálu z rozvětralé horniny) rozpukaných mohutných pískovcových bloků. Na skalních věžích zde také můžeme pozorovat vrstevnatost místních pískovců, zvýrazněnou selektivním zvětráváním různě pevných vrstev, nebo erozní rýhy, vzniklé rozrušováním pískovcových věží srážkovou vodou. Kromě toho odsud máme taky krásný výhled k jihu na mísovitou strukturu Polické křídové pánve, jejímž severovýchodním okrajem je právě pískovcová kuesta Broumovských stěn.

Vydáme se dále po červené značce na skalní vyhlídku Supí koš (nebo taky Supí hnízdo), ze které se nám naskytne úchvatný výhled jak na celou Broumovskou kotlinu s vulkanickými Javořimi a polskými Sovími horami na pozadí, tak na vzorové kuesty východní části Broumovských stěn a Stolové hory. V okolí Supího koše si můžeme také všimnout odlišné mrazové modelace pískovců v hřebenových partiích Broumovských stěn. Toto můžeme sledovat i dále po červené hřebenové cestě k Pánově věži. Po červené budeme pak pokračovat dále po původní nejstarší značené turistické cestě z Hvězdy na Hejšovinu členitým terénem skalnatými roklemi s příklady různých druhů rozpadu a zvětrávání místního typu pískovce. Z rozcestí Nad Hájkovou roklí můžeme ještě po žlutě značené cestě vystoupit na nedalekou skalní vyhlídku Modrý kámen na samé hraně Broumovských stěn a pokochat se dalšími výhledy na oblast Meziměstské vrchoviny. Odtud nás už čeká jen sestup po žluté značce Hájkovou cestou podél Hájkovy rokly až do jejího ústí a cíle naší dnešní poznávací geoturistické výpravy.

Více si můžete o zmíněných i dalších zajímavých lokalitách Národního Geoparku Broumovsko přečíst na: www.geopark.broumovsko.cz .

Foto Stanislav Stařík

Od Suchodolské Niagáry Kovářovou roklí na Modrý kámen - Broumovsko

Napsal uživatel Ing. Stanislav Stařík
Neděle, 09 Zář 2018 04:05



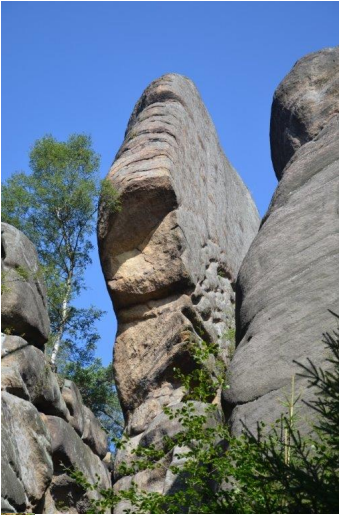
.pagenavbar{z-index: 0;}



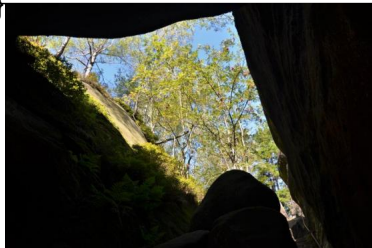
.pagenavbar{z-index: 0;}

Od Suchodolské Niagáry Kovářovou roklí na Modrý kámen - Broumovsko

Napsal uživatel Ing. Stanislav Stařík
Neděle, 09 Zář 2018 04:05



[převánka](#) index: 0;}



[převánka](#) index: 0;}



Od Suchodolské Niagáry Kovářovou roklí na Modrý kámen - Broumovsko

Napsal uživatel Ing. Stanislav Stařík
Neděle, 09 Zář 2018 04:05



[.pačena v bání \(z index: 0;}](#)



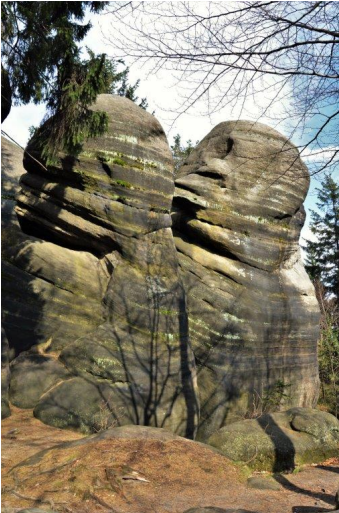
[.pačena v bání \(z index: 0;}](#)



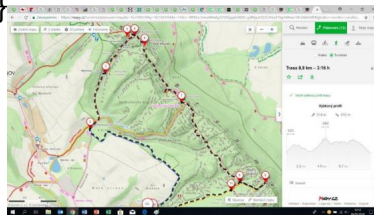
[.pačena v bání \(z index: 0;}](#)

Od Suchodolské Niagáry Kovářovou roklí na Modrý kámen - Broumovsko

Napsal uživatel Ing. Stanislav Stařík
Neděle, 09 Zář 2018 04:05



[přes navigaci index: 0;](#)



[zpět na článek](#)